

## ГАЗОВАЯ ПЛИТА



Проводите техническое обслуживание газовой плиты не реже 1 раза в год.

Не устраняйте самостоятельно неисправности в плите, вызовите мастера газовой службы.

Приоткрывайте форточки, не закрывайте решетки вентиляционных каналов



Не сушите белье и волосы над пламенем газовых горелок.



Не допускайте к газовым приборам детей дошкольного возраста.

НЕ ОТАПЛИВАЙТЕ ПОМЕЩЕНИЯ ГАЗОВОЙ ПЛИТОЙ!  
НЕ ОСТАВЛЯЙТЕ ЗАЖЕННЫЕ ГОРЕЛКИ БЕЗ ПРИСМОТРА!

**✗ ЗАПРЕЩЕНО ✗**

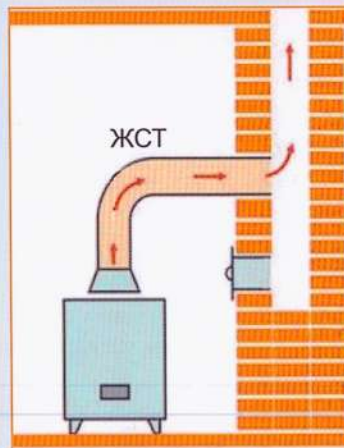


**⚠ Присоединять воздухоотводящие патрубки вытяжных зонтов от газовых плит в дымоотводящие и вентиляционные каналы**

## ДЫМОХОД

**ЖЕЛЕЗНЫЕ СОЕДИНИТЕЛЬНЫЕ ТРУБЫ (ЖСТ) для отводов продуктов сгорания в дымоход**

1. Запрещено монтировать ЖСТ за подвесным потолком.
2. При присоединении к дымоходу ЖСТ не должна пересекать сечение канала.
3. Звенья должны плотно вдвигаться одно в другое по ходу отводящих газов.
4. Высота вертикального участка ЖСТ должна быть не менее 50 см, суммарная длина не более 3 м в домах-новостройках, не более 6 м – в существующих, количество поворотов ЖСТ должно быть не более трёх.
5. Устанавливается наличие «кармана» для сбора мусора в дымоходе – не менее 25 см.

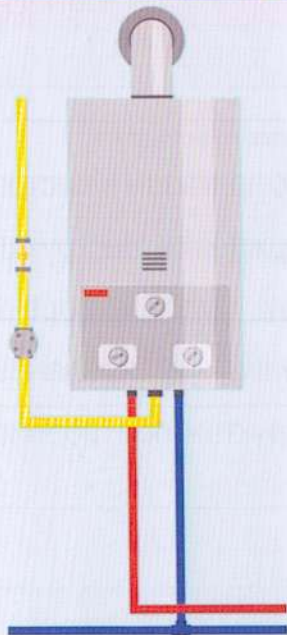


Проверка технического состояния вентиляционных и дымовых каналов производится организацией, осуществляющей деятельность по очистке и ремонту дымовых и вентиляционных каналов.

**⚠ Необходимо проверять тягу до включения и во время работы газового водонагревателя.**

**⚠ При отсутствии тяги прибором пользоваться нельзя.**

## ГАЗОВЫЙ ВОДОНАГРЕВАТЕЛЬ



Нельзя оставлять колонку с зажженной горелкой без постоянного надзора, а также оставлять открытым газовый кран колонки при незажженной запальной горелке.



Нельзя пользоваться газовой колонкой детям и лицам, незнакомым с правилами использования.



Нельзя самостоятельно производить ремонт и переустановку газовой колонки.



Проводите техническое обслуживание газового водонагревателя (колонки) не реже 1 раза в год.



Используйте газовую колонку только с исправной автоматикой безопасности.



Для обеспечения безотказной работы колонки необходимо заботиться о ее исправности и чистоте.



Перед включением газовой колонки откройте форточку, проветрите помещение кухни.

## РЕЗЕРВУАРНАЯ УСТАНОВКА



Резервуарные установки применяются для снабжения сжиженными газами потребителей в жилых и общественных зданиях. Они оснащаются предохранительной, запорной и регулирующей арматурой и автоматикой безопасности.

## БАЛЛОННАЯ УСТАНОВКА



Не храните газовый баллон рядом с источником открытого огня.



Не храните баллоны в помещении. Размещайте баллоны подальше от лестниц, лифтов и других проходов.



Закрепите во время хранения баллон вертикально. Это исключит возможность его падения.



Не располагайте баллон рядом с оголенными электрическими проводами и обогревателями.

**⚠ Баллоны должны соответствовать своему назначению (области применения), установленному стандартами и другими нормативными документами**



## ВНУТРИДОВОМОЕ И ВНУТРИКВАРТИРНОЕ ГАЗОВОЕ ОБОРУДОВАНИЕ



**Внутридомовое газовое оборудование** – газопровод, проложенный внутри здания от места его первичного пересечения конструкций здания до запорного крана (отключающего устройства) перед газовым прибором, включая само отключающее устройство.

**Внутриквартирное газовое оборудование** – газопроводы, проложенные от запорного крана (отключающего устройства), расположенного на ответвлениях (опусках), включая бытовое газоиспользующее оборудование.

1. Расстояние от газопровода до мойки должно быть не менее 300 мм.
2. Отключающие устройства устанавливаются перед каждым газовым прибором.
3. Гибкий шланг не должен быть перекручен, натянут, касаться бытовых электроприборов. Гибкий шланг должен быть сертифицирован.
4. Запрещено закрывать газопровод фальшстенной. При пересечении электрического провода и кабеля с газопроводом расстояние между ними в свету должно составлять не менее 100 мм, при параллельной прокладке – не менее 400 мм.

## ИНСТРУКЦИЯ ПО БЕЗОПАСНОМУ ИСПОЛЬЗОВАНИЮ ГАЗА ПРИ УДОВЛЕТВОРЕНИИ КОММУНАЛЬНО-БЫТОВЫХ НУЖД

Углеводородный газ - пожаровзрывоопасен при концентрации 4,4-17 % от объема помещения, на человека оказывает удушающее действие, а продукты неполного сгорания - отравляющее, при сжигании газа поглощается кислород из окружающей среды, опасная концентрация газа - от 1 % и более.

При полном сгорании газа выделяется вода ( $H_2O$ ), углекислый газ ( $CO_2$ ) и азот ( $N_2$ ). При неполном сгорании, помимо вышеперечисленных продуктов, выделяется угарный газ ( $CO$ ), сажа ( $C$ ). Эти продукты вызывают отравление.

**!** **Безопасность Вас, Ваших близких и соседей зависит от правильного и своевременного выполнения Вами правил пользования бытовым газом и газовыми приборами**

### ПРИ ЗАПАХЕ ГАЗА:

- закройте все газовые краны;
- проветрите помещение;
- не зажигайте огня;
- не включайте и не выключайте электрические приборы;
- выйдите из загазованного помещения и вызовите аварийную бригаду.



**ПРИ ЗАПАХЕ ГАЗА ЗВОНИТЬ: 104, 112**

## ОКАЗАНИЕ ПЕРВОЙ ПОМОЩИ

- ☑ При удушье, отравлении газами пострадавшего следует вывести (вынести) на свежий воздух или в другое помещение, открыв там форточки, окна, двери.
- ☑ При термическом ожоге прекратить контакт кожи с раскаленной поверхностью.
- ☑ При поражении электрическим током необходимо освободить пострадавшего от действия тока.

**!** При несчастном случае необходимо немедленно вызвать медицинского работника (скорую помощь) или помочь доставить пострадавшего в лечебное учреждение

## НАПОМИНАЕМ!

### МОЖЕТ ПРИВЕСТИ К ВЗРЫВУ ГАЗА И ПОЖАРУ В КВАРТИРЕ И РАЗРУШЕНИЮ ДОМА:

- ⚠ самовольная газификация дома или квартиры, перестановка и замена газовых приборов;
- ⚠ пользование неисправными газовыми плитами, водонагревателями;
- ⚠ применение открытого огня для обнаружения утечки газа;
- ⚠ хранение и применение в квартирах баллонов с сжиженными газами.

Услуги по замене газовых приборов, их ремонту и перестановке Вам окажет АО «МОСГАЗ»:

телефон: +7 (495) 660-20-01; +7 (800) 700-71-04

официальный сайт: [WWW.MOS-GAZ.RU](http://WWW.MOS-GAZ.RU)

## СПРАВКА

Настоящая справка выдана \_\_\_\_\_  
(Ф.И.О. лица, прошедшего инструктаж)  
о том, что специалистом СВДГО в соответствии с приказом Минстроя России от 05.12.2017 № 1614/пр «Об утверждении Инструкции по безопасному использованию газа при удовлетворении коммунально-бытовых нужд» и иных положений, установленных в соответствии с Инструкцией, проведен инструктаж под подпись с выдачей на руки Инструкции в 1 экземпляре

Инструктаж провел(а): \_\_\_\_\_  
(Ф.И.О., должность, подпись)